

# Pliszka

Marek Lityński (Dino)

Rzeka Pliszka jest prawym dopływem Odry o długości 59,5 km i powierzchni dorzecza 435 km<sup>2</sup>. Płylna na Pojezierzu Lubuskim przez Równinę Torzymską, pośród głębokich lasów Puszczy Rzepińskiej (nazywane też Puszcza Lubuska).

Wypływa z jez. Malcz, położonego na wysokości 101,3 m n.p.m. w szerokiej rynie, wyslanej osadami sandrowymi. W górnym biegu rzeka płynie w wąskiej i głębokiej dolinie, początkowo na południe, a od połączenia z Łagową, wypływającą z Jez. Łagowskiego, zmienia kierunek na południowo-zachodni, by od Kolonii Drzewce płynąc zdecydowanie na zachód. W środkowym biegu od ujścia Konotopu do jez. Wielicko dolina Pliszki jest szeroka, zabagniona, towarzyszą jej liczne ciek i małe jeziora. Poniżej jez. Wielicko dolina staje się ponownie wąska, a koryto Pliszki bardzo meandruje. Od Uradu, 3 km przed ujściem, rzeka wpływa w Dolinę Środkowej Odry, do której uchodzi poniżej wsi na wysokości 24,4 m n.p.m. Przeciętny spadek doliny Pliszki od źródeł do ujścia wynosi 1,28‰, średni roczny przepływ w Sądowie – na 13. km od ujścia – wynosi 1,78 m<sup>3</sup>/s, zaś maksymalna rozpiętość wahań stanów wody przekracza 70 cm.

## Przeciętny spadek

doliny rzeki na proponowanej trasie spływu od Kolonii Drzewce do Uradu wynosi 1,05‰. Rozkłada się on następująco na poszczególnych odcinkach spływu:

- Kolonia Drzewce – ambona;  
43,6 – 37,7 km .....1,86‰



Fot. Joanna Breitko, Marek Lityński

Czarownicy z Pliszki, czyli „Niezidentyfikowane Obiekty Trawiaste”.

- Ambona – jez. Ratno (ujście);  
37,7 – 31,4 km.....0,68‰
- Jez. Ratno (wypływ) – jez. Wielicko (ujście);  
30,9 – 27,8 km.....0,13‰
- Jez. Wielicko (Stary Młyn) – Nowy Młyn;  
25,2 – 19,2 km.....1,23‰
- Nowy Młyn – Sądowo;  
19,2 – 13,4 km.....1,11‰
- Sądowo – ujście do Odry;  
13,4 – 0,0 km..... 1,16‰

## Szczegółowy kilometr

szlaku Pliszki (L – lewy brzeg, P – prawy brzeg)

**63,7** Kolonia Raków, leśnictwo; południowy brzeg jez. Malcz (wys. 101,3 m n.p.m.).

Jez. Malcz – wys. 103 m n.p.m., pow. 111 ha, dł. 2,6 km, szer. 0,1-0,7 km, maks. głęb. 9,2 m. Bardzo dobrze rozwinięta linia brzegowa, brzegi wysokie i lesiste. Największe w grupie jezior na zachód od Łagowa.

**60,9** Wypływ Pliszki ze wschodniej zatoki jez. Malcz.

**59,9** Jez. Linie.

**59,7** Wypływ Pliszki z jeziora.

**58,1** Jez. Bobrze (wys. 99,5 m n.p.m.).

**57,5** Wypływ Pliszki z jeziora.

**56,3** (L, P) Pożrzadło, most drogi nr 2 Poznań – Berlin.

**55,3** (L) Ujście Łagowej, płynącej z Jez. Łagowskiego (wys. 96,9 m n.p.m.).

**50,3** Most linii kolejowej Poznań – Kunowice.

**49,6** (L) Zamęt.

**48,7** (L) Ujście Konotopu.

**48,0** (L) Kosobudki.

**46,4** Mostek na leśnej drodze.

**43,6** (P) Kolonia Drzewce, ruiny zabudowań, jaz, przenoszenie kajaków prawym brzegiem na odległość 50 m. Niżej koryto rzeki jest bardzo wąskie, a nurt płynie wartko po kamienistym dnie wśród wysokich drzew. Koryto poszerza się stopniowo, nie brakuje w nim przeszkód w postaci zwalonych drzew (wys. 70,0 m n.p.m.). Ze względu na korzystny dojazd poleca się rozpoczynanie spływów grupowych z tego miejsca (dojazd z miejscowości Debrznica).

**41,2** Mostek na leśnej drodze.

**40,4** Początek zabagnionej i porośniętej bagieną roślinnością doliny, która dawniej była stawem-jeziorem, sztucznie podpiętrżonym podobnie do jezior Ratno i Wielicko. Pliszka toczy swe wody przez całą długość doliny licznymi zakolami, silnie meandrując pomiędzy trzcinami oraz kępami drzew i krzewów. W oczkach wodnych licznie występuje lin, szczupak i wzdregę, a wśród roślinności uwijają się całe masy ptactwa wodnego.

**37,7** (P) Wysoka ambona myśliwska, położona na wzniesieniu prawego brzegu, z której rozciąga się rozległy widok na niekę wyschniętego jeziora (wys. 59,0 m n.p.m.).

**34,0** (L) Pliszka, most drogi nr 138 Gubin – Korczyce – Torzym. Za mostem znajduje się pstrągarnia, a zabudowania leśnictwa mają na swym



## SPŁYW W PIĞUŁCE

**Trasa:** jez. Malcz – Urad (około 61 km).

**Trudność:** szlak dość łatwy ZW B.

**Uciążliwość:** U5 (potrzebujemy około 100-200% dodatkowego czasu na pokonanie przeszkód).

**Malowniczość:** \*\* do \*\*\*

**Zalecana mapa:** Mapa topograficzna Polski (wydanie turystyczne) w skali 1:100 000, arkusz Świebodziń (N-33-139/140) oraz Eisenhüttenstadt (N-33-137/138).

zapleczu osobny domek myśliwski do wynajęcia. Doskonale miejsce noclegowe dla grupy spływowej liczącej do 20 osób.

**31,4** Ujście Pliszki do jez. Ratno (Czerwonego), zabagnione i trudne do pokonania przy niższym stanie wody. Płyniemy na wprost w poprzek misy jeziornej do widocznej zatoki.

Jez. Ratno – wys. 54,7 m n.p.m., pow. 32,3 ha, dł. 900 m, szer. do 600 m, maks. gł. 1 m. Misa jeziora jest bardzo płytka i zamulona, a jego powierzchnia zmniejsza się systematycznie. W dość przejrzystej wodzie występuje dużo roślinności podwodnej i o liściach pływających (grzybienie białe i grąźel żółty). Między nimi liczne ryby – szczupak, lin, leszcz.

**30,9** Wypływ Pliszki z jez. Ratno.

**30,2** Most linii kolejowej Zielona Góra – Szczecin.

**27,8** Most lokalnej drogi Gądków Wielki – Siedliszko, a za nim ujście Pliszki do jez. Wielicko.

Jez. Wielicko – wys. 54,3 m n.p.m., pow. 103,2 ha, dł. 2,5 km, szer. do 500 m, maks. gł. 3,5 m. Jezioro powstało przed wiekami jako sztuczne podpiętrzenie rzeki Pliszki w miejscu zwanym Łapinóg (później Stary Młyn) i dlatego jest płytkie. Woda w jeziorze posiada zielonkawą barwę, charakterystyczną dla jezior eutroficznych (sandaczowych). Większe skupiska roślinności bagiennej utrzymują się głównie na wypłytych miejscach przy dopływie i wypływie Pliszki, zajmując na obrzeżach jeziora niewielki pas brzegu. Partie dna przy brzegach tworzą żwir i piasek. Jak na tak płytkie jezioro występuje w nim stosunkowo niewiele roślinności podwodnej, natomiast sporo gatunków ryb (sandacz, okoń, karp). W okolicznych lasach iglastych i mieszanych, o dość bogatym poszyciu, można spotkać mnóstwo grzybów, malin, jagód, borówek i jeżyn. Występuje w nich także dużo dzikiej zwierzyny oraz ptactwa wodnego i leśnego.

**27,4** (P) Ośrodek wypoczynkowy z licznymi domkami kempingowymi, ładną plażą z pomostem i wypożyczalnią sprzętu wodnego.

**25,2** Stary Młyn, wypływ Pliszki z jez. Wielicko. Spotykamy uszkodzony jaz, który można ostrożnie spłynąć (fartuch konieczny). Nowicjusze przenoszą kajaki lewym brzegiem (10 m). Rozpoczyna się



Fot. Joanna Bratko, Marek Litwiński

One to mają zęby...

pierwszy odcinek leśnej rzeki z wielką liczbą przeszkód w korycie w postaci zwalonych w poprzek pni; ze względu na swą wielkość niektóre z nich wymagają przenoszenia kajaków łądem, a tam czyha na nasze nogi złośliwe bagienko! Pliszka płynie wąską doliną, lawirując pomiędzy przeszkodami i tworząc liczne przelomy. Nurt przyspiesza, w wielu miejscach odczuwa się spadek koryta rzeki, w dnzie pokazują się kamienie.

**19,2** Nowy Młyn (Kokoszka), jaz pod mostem leśnej drogi, łączącej Rzeczyce z Gądkowem. Rzeka nadal zawałona drzewami, tempo płynięcia nie przekracza 2 km/godz. (wys. 46,9 m n.p.m.).

**13,4** (L, P) Sądów, most lokalnej drogi do leśnictwa i bocznej części tej rozproszonej wsi leśnej, pod mostem przepust rurowy z bystrzem, łatwy do spłynięcia (wys. 40,0 m n.p.m.). Wodowskaz „Sądów”; WWW (najwyższy stan wody) – 123 cm, NNW (najniższy stan wody) – 49 cm, różnica 74 cm; WWQ (przepływ największy) – 5,92 m<sup>3</sup>/s, SSQ (przepływ średni) – 1,78 m<sup>3</sup>/s, NNQ (przepływ najmniejszy) – 0,57 m<sup>3</sup>/s.

**13,0** (L, P) Sądów, kładka z ogromnego drzewa, przenoszenie kajaków z prawej strony (5 m).

**12,6** (L, P) Sądów, most drogi z Cybinki do Rzepina, mała elektrownia wodna przy jazie wysokości ponad 2 m, kajaki przenosimy lewym brzegiem na odległość 150 m. Na lewym brzegu ruiny pałacu (najstarsza jego część pochodzi z XVII-wiecznego założenia renesansowego). Przy pałacu przetrwały pozostałości krajobrazowego parku z grabową aleją i starodrzewiem. Odcinek spływu z drzewami w nurcie, tempo płynięcia jak wyżej.

**7,4** (P) Koziczyn, młyn, mała elektrownia wodna, pstrągarnia; nieczynna fabryka tektury, pałac w ruinie. Czeka nas długie na 300 m przenoszenie kajaków pomiędzy ruinami różnorodnych budowli.

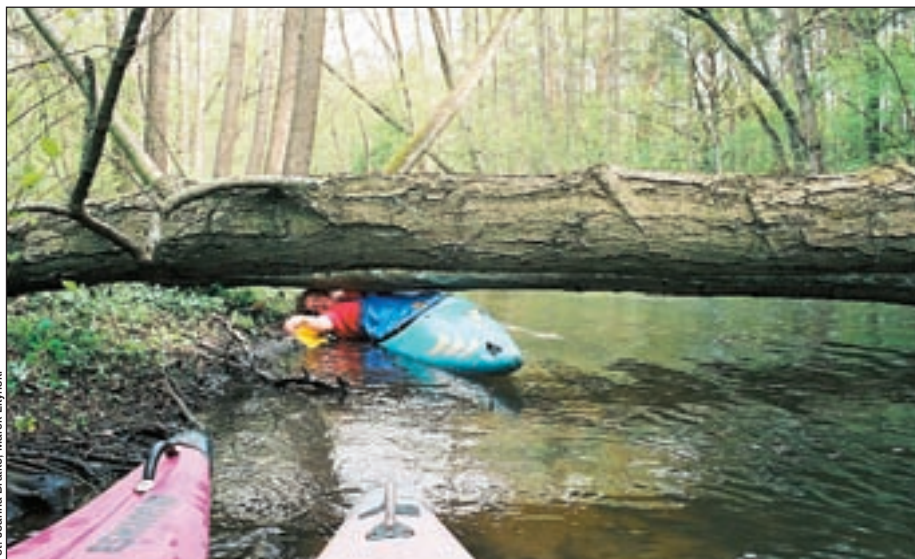
**6,6** Most nieczynnej linii kolejowej Słubice – Cybinka.

**2,6** (L) Urad, most drogi nr 29 Słubice – Zielona Góra, parking, przydrożny bar. Dogodne miejsce zakończenia spływu.

**0,4** Most lokalnej drogi.

**0,0** Ujście Pliszki do Odry w 567,0 km jej biegu (wys. 24,4 m n.p.m.).

**WIOSŁO**



Łaciata z trudnością prześlizgiwała się pod zwalonymi drzewami.

**SMART**  
DYSTRYBUTOR  
PNEUMATYCZNYCH  
KAJAKÓW  
Jedno- i dwuosobowe  
System trójkomorowy  
Łatwe do przewożenia  
w bagażniku samochodu

SMART Sp. z o. o.  
Al. Zjednoczenia 7, 81-345 Gdynia  
tel./fax 058 661 17 50/52  
smart@smart.gda.pl